

Au Cœur de Ruy-Montceau

n° **14** | 2023
Décembre

Bulletin d'informations municipales



Mot du Maire

Editorial

L'intérêt général. C'est cette notion qui motive l'immense majorité des Maires exerçant aujourd'hui leur mandat, c'est cette notion qui m'a conduit vers la fonction que j'occupe et qui guide chacune de mes décisions au quotidien.

Ainsi s'explique mon accord en faveur du permis de construire d'un Espace Santé, en bordure du Champ de Foire afin de répondre à la forte attente dans la population d'un tel équipement, et à la garantie d'avoir pour l'avenir une offre de soins sur la commune au sein d'un espace mutualisé.

L'intérêt général, c'est en effet ce qui prime naturellement sur les intérêts particuliers, quand bien même ils seraient légitimes. C'est ce qui prévaut, a fortiori, sur les opportunistes politiques qui, par tous les moyens, cherchent à entraver l'action de la Municipalité.

Cette recherche de l'intérêt général doit toutes et tous nous imprégner à l'exemple des Sapeurs-Pompiers de Ruy-Montceau avec lesquels j'ai célébré la Sainte-Barbe le 9 décembre dernier. Merci à eux pour leur courage, leur abnégation et leur dévouement sans failles au quotidien. Mais la recherche du bien commun se manifeste aussi dans le déploiement de manifestations caritatives ou festives qui ont animé la vie de la commune en cette fin d'année. Je remercie encore une fois toute l'équipe du Téléthon autour de Marie-Claude BERNARD ainsi que l'ensemble des

dirigeants et bénévoles associatifs qui ont contribué au succès de cette édition.

Je veux remercier également les membres du Comité d'Animation Municipal (C.A.M.), exécutif et bénévoles, pour leur apport incontestable au succès d'événements tels qu'Halloween le 31 octobre et encore le Marché de Noël le 16 décembre dernier.

Tous ensemble, nous participons ainsi à faire vivre notre commune en harmonie.

Cette année 2023 aura été, au niveau international, l'année de la poursuite de conflits existants ou de réactivation de guerres larvées, au niveau national, celle du maintien de l'inflation et de la montée de violences au plus près de nous. J'ai ainsi une pensée pour le jeune Thomas, mort à 16 ans au cœur d'un bal comme nous les connaissons. A notre niveau, il nous appartient dès lors de tout mettre en œuvre pour nous assurer du bien vivre ensemble au quotidien.

Pour 2024, je formule donc prioritairement des vœux de paix, tout en vous souhaitant santé, réussite et épanouissement personnel au sein de notre belle commune.

Denis GIRAUD



Sommaire

- Mot du maire** - page 2
- Vie Municipale** - pages 3 à 5
- Bien vivre ensemble** - pages 6
- Vie des associations** - pages 7
- Evènements** - page 8 à 11
- Manifestations à venir** - page 12
- Etat Civil** - page 12

«Au Coeur de Ruy-Montceau» est une publication éditée par la mairie de Ruy-Montceau
Directeurs des publications : Denis GIRAUD, Karine PLATEAU
Rédaction : Commission Communication, Services municipaux et Associations
Création graphique, mise en page et impression : Imprimerie CARLE - Bourgoin-Jallieu
Crédit photo : Mairie de Ruy-Montceau, freepik, Jean-Louis Crépin

Tirage : 2325 exemplaires

Imprimé sur papier répondant aux normes de développement durable



Fidèles à la tâche, les joyeux retraités ont encore mis tout leur cœur cette année pour préparer les cadeaux déposés aux pieds des sapins de la ville.

Merci à eux !

Nos réalisations

La sécurité avant tout

Un nouveau poteau incendie a été posé au croisement de la rue du Dôme et de la rue de la Chapelle à Montceau. C'est le SEPECC qui a réalisé cet ouvrage pour le compte de la mairie de Ruy-Montceau. Il assurera une meilleure défense incendie sur ces quartiers du Dôme et du Vernay sud, desservis par les chemins de la Chapelle, du Dôme et de Bellevue.



Un grand merci à notre service technique

Avec ce numéro de fin d'année, nous tenions tout particulièrement à remercier notre Service Technique, pour sa polyvalence, ses compétences, son savoir-faire et sa disponibilité en toutes circonstances.

Non seulement ils nous ont réalisé de magnifiques décors pour Halloween ou Noël, mais ils ont également repeint les obus du monument aux morts de Montceau.



Et ceci n'est qu'une infime partie de ce que cette équipe fait au quotidien pour notre commune. Regardons aussi l'aménagement en cours sur l'espace Bellevue.

Avant délaissé, ça sera bientôt un bel espace de détente où les ruymontois pourront jouer aux boules, pique-niquer, se poser avant de se rendre à la chapelle. Aussi, à l'entrée de ce nouvel hiver, nous aurons également besoin d'eux pour assurer la sécurité sur nos routes, contre neige et verglas.



Sainte Barbe

Franck Duclos Moine Bressand, plus connu sous le surnom de Bissac, a passé 40 ans dans le corps des pompiers, s'engageant d'abord comme pompier volontaire le 25 Août 1983, puis entrant aux pompiers de Paris le 2 janvier 1986. Après une carrière qui a pris fin à la caserne de la Tour du Pin, il a toujours été très engagé sur celle de Ruy-Montceau en tant que volontaire, et dont il a été un membre actif de son amicale jusqu'à sa retraite récente. C'est à l'occasion de la Ste Barbe que le Commandant Ferrand, représentant le directeur départemental, lui a décerné le grade de Lieutenant honoraire. Le Lieutenant Roux, représentant du président de l'union départementale, lui a remis quant à lui la médaille de l'union départementale.

Enfin, Denis Giraud lui a remis la médaille de la ville.

La Ste Barbe fut aussi l'occasion de médailler Stéphane Veyet, pompier engagé sur Ruy-Montceau et par ailleurs conseiller municipal, et de diplômé Coline Rey et Pierre Brun, leur permettant ainsi d'évoluer dans leur carrière.

Enfin, c'est l'occasion pour nous de mettre en avant tous nos pompiers, sous la direction de Jérôme Verjat, chef de centre, et de leur dire un grand merci pour leur dévouement sans faille.



Oups Bébé est là !

Le 9 avril dernier, à 7h01, Maxime Meyer appelle les pompiers, car sa femme Réjane Meyer, née Falcoz- Vigne, est sur le point d'accoucher. Le travail s'accélère, et c'est un faible mot. Réjane se met dans sa baignoire et bébé arrive à 7h07. Maxime Meyer est à la fois en ligne avec le SAMU et les pompiers afin d'assurer un lien avec la maman et les grands-parents pour qu'ils viennent s'occuper de la grande sœur de Théa, Célestine, 13 mois, lors de la naissance de sa petite sœur. Célestine et Théa sont la 4e génération des Meyer vivant à Ruy-Montceau.

Ils remercient vivement le SAMU et les pompiers.

Nous souhaitons tous nos vœux de bonheur à cette merveilleuse famille que nous avons eu le plaisir de rencontrer lors de l'après-midi jeux du 26 novembre dernier.



Le conseil des aînés

Il est de retour

Vous l'avez plébiscité, et **le repas des Aînés** est de retour. Nous avons également abaissé l'âge, comme souvent demandé.

Les personnes de 75 ans et plus sont donc conviées au grand repas qui se déroulera **le dimanche 28 janvier** prochain, à midi, au hall des sports.

Les personnes concernées recevront prochainement un coupon réponse qui devra nous être retourné.

En attendant de nous voir nombreux le 28 janvier, nous vous souhaitons une belle fin d'année.



Hommages

Simone Odin

Le club des Joyeux Retraités est en deuil.

Simone Odin nous a quittés. Simone était née en mars 1924 à Montceau les Mines. Elle arrive à Ruy en 1932. Elle se marie en 1944 et aura trois enfants. Elle occupera plusieurs emplois dans la région berjallienne avant son départ en retraite. En 1973, sous le mandat et à la demande du maire de l'époque, M. Lauzier, et avec M. Gimard conseiller municipal, elle créera le club des Joyeux Retraités de la commune. Club qu'elle présidera de 1973 à 1978. Elle fut, également, membre active du CCAS. Simone aura marqué de sa présence, la vie de la commune.

Au revoir Simone.



Claude Rondet

Le doyen des hommes de Ruy-Montceau, M. Claude RONDET, né le 21 décembre 1924, s'est éteint fin novembre. Il fut employé aux établissements Scharzenbach, et termina sa carrière chez Porcher textiles. Nous adressons toutes nos condoléances à sa famille.



S'équiper d'un composteur

La réponse aux questions que vous vous posez encore.

À compter du 1er janvier 2024, conformément au droit européen et à la loi antigaspillage de 2020, le tri des biodéchets sera généralisé et concernera tous les professionnels et les particuliers.

Trier ses biodéchets, comment et pourquoi le faire ?

Les biodéchets sont composés de 80% d'eau, les incinérer est inutilement énergivore. Les enfouir génère du méthane, un gaz au pouvoir de réchauffement global 25 fois supérieur à celui du CO2. Il n'y a donc que des avantages à les trier pour les valoriser !

En pratique, quels sont les biodéchets à traiter ?

Déchets verts : tontes de pelouse et fauchage, feuilles mortes, tailles d'arbustes, haies et brindilles ou encore déchets ligneux issus de l'élagage et de l'abattage d'arbres et de haies.

Déchets alimentaires : restes de repas ou de préparation de repas ou produits périmés non consommés.

Pourquoi et comment engager le tri à la source des biodéchets ?

À ce jour, les biodéchets représentent encore un tiers des déchets non triés des Français. Pourtant, les trier présente de nombreux bénéfices.

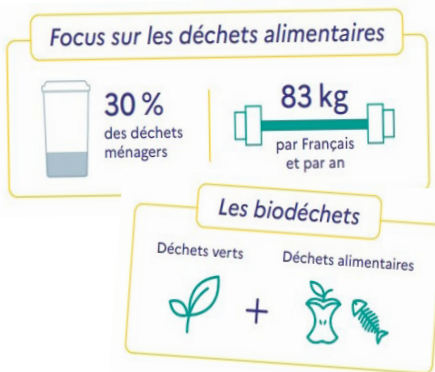
Réduire le bilan carbone du secteur des déchets à travers la réduction du stockage et de la combustion des déchets.

Produire du biogaz qui peut être soit destiné à un usage local, soit réinjecté dans le réseau de gaz naturel.

Fournir les agriculteurs ou gestionnaires d'espaces verts en engrais organiques et ainsi améliorer la qualité agronomique des sols.

<https://www.ecologie.gouv.fr/biodechets>

Comment acheter un composteur au SMND ?



Composteur en bois
Tarif : 20€
77 x 77cm, 72cm de hauteur,
400 litres de contenance,
Vendu démonté.



Vous pouvez vous rendre dans nos locaux à Heyrieux et Bourgoin-Jallieu **aux horaires d'ouverture.**

Les composteurs en bois, de 400 litres, sont vendus au prix unitaire de 20 euros.

Le règlement est à effectuer par chèque à l'ordre du Trésor Public ou espèces, auprès du Syndicat Mixte Nord Dauphiné. Pensez à vous munir d'un justificatif de domicile de moins de 6 mois. Service réservé aux habitants du territoire.

Carte bleue non acceptée.



Le Vélo à assistance électrique

Une aide pour réduire nos émissions de carbone

Dans les grandes villes comme sur les routes de campagne, un nouveau véhicule a fait son apparition : le vélo électrique. Que ce soit par choix, par conviction, ou par nécessité, faire du vélo est bon pour la santé, mais aussi pour l'environnement, même s'il est électrique. Il rejette moins de gaz à effet de serre, à l'utilisation comme à la production. Et pour aller à Montceau, l'assistance électrique n'est pas négligeable, vous me l'accorderez.

Alors bien sûr, il a un coût certain en investissement, même si la plupart des vélos électriques sont éligibles à la prime de l'Etat, mais cette aide n'est pour l'instant étendue que jusqu'au 31 décembre 2023. Il va falloir faire vite.

Sans quoi, vous pouvez aussi le louer avec le réseau RUBAN. En effet, le réseau de transport en commun propose un service de location de vélos à assistance électrique aux habitants de la CAPI.

Et parce que le déplacement est souvent plus rapide sur des petits trajets, notre ASVP a également été équipé.

LOUEZ UN VÉLO À ASSISTANCE ÉLECTRIQUE

au Point Infos RUBAN à Bourgoin-Jallieu

de 1 mois à 1 an

à partir de 25€ / mois

50% pris en charge par l'employeur

Tous les détails sur la page Location Vélo sur www.rubantransport.com



Charte des associations

Associations et Mairie un cocktail gagnant !

Soucieuse de renforcer les liens avec les associations, la municipalité a validé lors du Conseil municipal du mois d'octobre, l'établissement d'une charte des associations.

Cette charte va permettre d'établir un véritable partenariat entre la commune et plus de 40 associations :

- En reconnaissant l'association comme partenaire privilégié de la commune
- En s'engageant dans une démarche de soutien aux associations
- En rendant transparentes les aides apportées aux associations, les engagements mutuels et les limites des responsabilités de chacun
- En mettant en application le contrat d'engagement républicain et le respect des principes généraux
- En partageant le plan de sobriété énergétique de la commune et en appliquant le renforcement de l'écoresponsabilité lors des manifestations associatives



Malgré les 18 premiers mois du mandat largement tronqués par la pandémie et les restrictions, nous avons pu accompagner nos associations grâce aux actions suivantes :

- L'installation de leds moins énergétiques pour les terrains de tennis et le terrain de football
- L'achat d'une balayeuse manuelle pour le court couvert de tennis
- La mise en sécurité du terrain d'honneur pour les rencontres de district
- La rénovation des vestiaires et des douches dans le hall des sports (côté Ouest)
- La rénovation de la salle verte dans le hall des sports
- La mise à disposition de locaux plus spacieux pour les associations de Montceau

D'autres projets et investissements sont en phase d'analyse pour 2025 et 2026.



La parole aux élus

«Atout coeur pour Ruy-Montceau»

Futur Espace santé: l'Opposition n'est pas crédible !

En Conseil municipal du 20 novembre dernier, l'ancien Maire a souhaité que le projet d'Espace Santé de la Majorité soit déplacé aux Cantinières.

Après avoir soutenu en 2019 un projet de maison de santé non-conforme au P.L.U., il souhaite donc que les Ruymontois patientent encore quelques années... le P.L.U. actuel en effet, n'autorisant pas l'opération.

Si les Cantinières constituaient l'emplacement idéal, pourquoi alors n'a-t-il pas inscrit cette réalisation au P.L.U. de 2019 ? Interrogé, l'ancien Maire est apparu pour le moins évasif et plutôt embarrassé !

Bonnes fêtes à toutes et à tous, tous nos vœux pour la nouvelle année !

«Citoyens unis pour Ruy-Montceau»

Lors du Conseil municipal du 20.11, nous avons voté contre la désaffectation d'une partie du champ de foire destinée à la construction d'un bâtiment à usage de santé.

Nous considérons qu'il est dommageable de brader une partie de ce lieu emblématique consacré aux festivités et loisirs pour un prix dérisoire et des charges financières communales.

Il existe un autre lieu mieux adapté pour lequel nous avons proposé de collaborer à la réflexion de ce projet. Une simple modification du PLU en permettrait la réalisation sans coût pour la commune.

Nous vous souhaitons de bonnes fêtes de fin d'année.

Au coeur des évènements



Foire de la St Denis

C'est sous un grand soleil que cette 793ème édition a eu lieu. Animée par une bandas exceptionnelle, petits et grands ont déambulé dans des allées remplies de monde, au plus grand bonheur des nombreux exposants locaux.

La vogue, sur le champ de foire pour la 2ème année consécutive, a également eu beaucoup de succès, sans parler des restaurateurs qui ont pu servir des centaines de repas.

Rendez-vous est déjà pris pour la 794ème foire, en octobre prochain.



Le retour des Conscrits dans la tradition ruymontoise

Traditionnellement, la foire de la Saint Denis est marquée par la présence des Conscrits. Faciles à repérer avec leur tee-shirt rose floqué « 06 » symbole de leur année. Au son du sifflet, ils ont déambulé dans les allées de la foire en assurant la vente de cocardes aux couleurs bleu, blanc, rouge. Les Conscrits, «futurs majeurs avec permis de conduire», ont pu bénéficier d'un moment de sensibilisation aux risques routiers, de l'alcool et usage

de stupéfiants, ou de l'importance des premiers secours et de la possibilité de s'engager comme jeune pompier volontaire grâce à la présence de la gendarmerie et des pompiers de Ruy-Montceau présents sur le village Institutionnel.

Présents sur les restaurants, ils ont assuré l'animation avec chants et danses avec lesquels ils ont entraîné les nombreux participants à ce déjeuner.

Halloween



Le mardi 31 octobre, le gymnase de Ruy-Montceau s'est paré aux couleurs d'Halloween, du potiron et des toiles d'araignée. Cette grande soirée a réuni pas moins de 200 enfants et adultes déguisés pour participer à l'ensemble des animations proposées.

Les enfants ont pu tester les escapes games organisés par le prestataire de l'accueil de loisirs Léo Lagrange, avec son équipe de 6 animateurs.

Puis une soirée dansante s'est déroulée, accueillant petits et grands sur la piste de danse animée par Flash Anim (Ruy-Montceau), avant le lancement du concours de déguisement. Près d'une centaine d'enfants se sont élancés dans un défilé devant un jury attentif aux déguisements des plus affreux aux plus effrayants...

Cette année, les Conscrits de Ruy-Montceau ont assuré la vente des crêpes dégoulinantes de confiture de fraises et des gâteaux de l'horreur et réalisé la fameuse soupe au potiron. Le bar a été tenu par l'association du foot de Ruy-Montceau (USRM). Le service technique de la commune de Ruy-Montceau a contribué à la mise à disposition du matériel et surtout à la réalisation d'un magnifique parterre floral reprenant parfaitement la thématique d'Halloween.



Téléthon 2023

Une grande mobilisation

Nous savons les ruymontois fidèles à cet événement, et ça a encore été le cas cette année, avec une affluence record sur ce week-end du Téléthon les 8, 9 et 10 décembre. Spectacle, sports et défis familiaux sont toujours autant plébiscités, pour une recette toujours plus importante, qui sera bien sûre reversée intégralement pour la recherche.



6 artistes à Ruy-Montceau

C'est une magnifique exposition que la commission Culture vous a proposée en novembre à la salle de la Salière. 6 artistes pour 6 univers différents.

Mais une passion commune : créer !

Et partager leur passion avec les nombreux visiteurs qui se sont succédés du vendredi au dimanche.

Karine Plateau, adjointe, Nathalie Serrodine, Karole Aubourg, Pascale Dendleux, Tonio Catalbiano. Ayoub Baali et Andrée Bonnaire



Etat Civil

Madame, Monsieur,
Certaines concessions sont arrivées à échéance et doivent être renouvelées.

Les concessions échues, sont identifiées par une plaque d'information de reprise.



Les concessionnaires ou ayants droits concernés par la dite concession, doivent prendre contact avec le service population au 04.74.43.57.45 ou population@ruy-montceau.fr afin de mettre à jour le dossier administratif et procéder au renouvellement si nécessaire.

Le panneau d'information de la concession échue ne doit pas être enlevé, il sera procédé à son retrait après renouvellement, par les services municipaux.

Vous remerciant,
Cordialement,

Le Maire,
Denis GIRAUD



Manifestations à venir

Calendrier des manifestations

Janvier 2024

Jeudi 11	Joyeux Retraités - AG Tirage des Rois	La Salière
Mercredi 17	Municipalité - Vœux du Maire à 19h00	Hall des Sports
Jeudi 18	Médiathèque Ruy - CAPI - La Nuit de la Lecture	La Salière
Samedi 20	Asso à But Humanitaire - Chorale Ephata pour le Téléthon	Salle H. Annequin
Lundi 22	Amitié Rando - Galette des Rois	Grange des associations
Samedi 27	Tennis - Galette des Rois	Grange des associations
Samedi 27	Conscrits classe en 6 - Loto Conscrits classe en 6	Salle H. Annequin
Dimanche 28	CCAS - Repas des Aînés	Hall des Sports

Février 2024

Samedi 3	La Brouette du Bonheur - Spectacle	Salle H. Annequin
Samedi 10	Compagnie du jeu de l'être - Pièce de théâtre	Salle H. Annequin
Samedi 10	USRM - Loto	Hall des Sports
Samedi 17	CSRBF - Manifestation	Salle Verte
Dimanche 18	Randonneurs - Boudin	Lavitel
Dimanche 18	Joyeux retraités - Repas	La Salière

Décembre 2023

Samedi 2	ACCA - Repas dansant	Salle H. Annequin
Samedi 9 ou Dim. 10	CCAS - Jeux	Lavitel
Samedi 9 et Dim. 10	CSRBF - Sélection jeunes Isère	Hall des Sports
Samedi 9 et Dim. 10	Municipalité - Souvenir Français	Lavitel
Dimanche 10	USRM - Diots	Bar Gymnase
Samedi 16	Sou des Ecoles Montceau - Soirée à thème	Salle H. Annequin
Samedi 16	Sou des écoles de Ruy - Carnaval	Lavitel
Samedi 16	CSRBF - Open Isère Adultes	Salle Verte
Samedi 16 et Dim. 17	Atelier Ozidé - Cropping	Lavitel
Vendredi 22	Le Petit Atelier - Pièce de théâtre	Salle H. Annequin
Dimanche 24	Le Petit Atelier - Pucier annuel	Salle H. Annequin
Dimanche 31	ACCA - Diots vente à emporter	Local ACCA

Etat Civil

Naissance

Livio DE PALO, né le 16 Août 2023

Mariage

Martine FLANDRY et Serge GUILHEN, le 30 septembre 2023



Retrouvez nous sur:

